



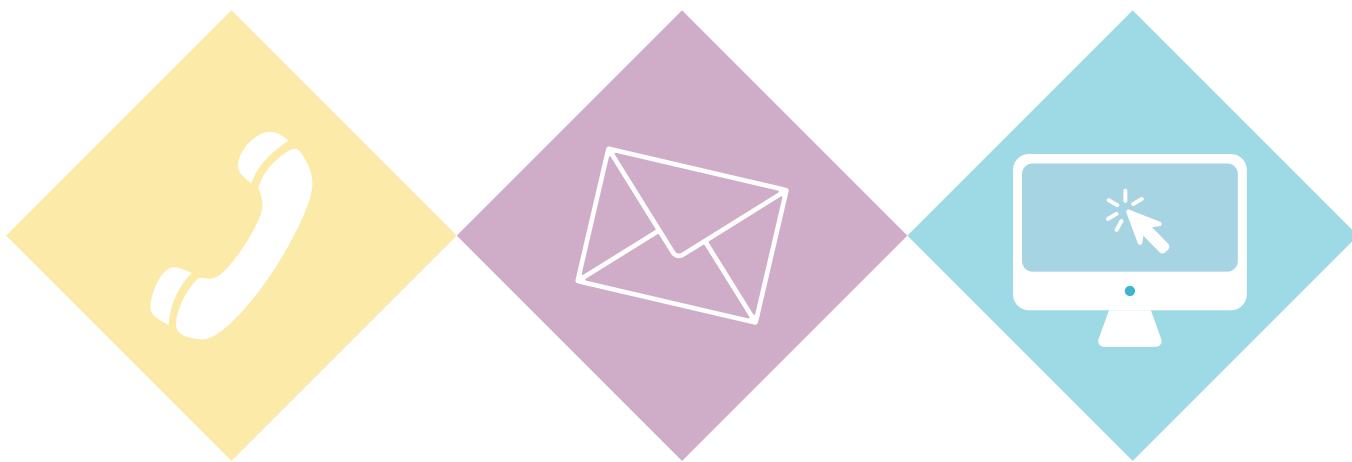
Periarfissat assigiit

Innuttaasut 2020-mi saaffiginnissutaannik nalilersuineq



Lige Muligheder

Analyse af borgerhenvendelser 2020



Kolofon

Saqqummersitsisoq Udgiver: Tiliq 2021

Allaaserinnittoq aqqissuisorlu **Tekst og redaktion:**
Drude Daverkosen, Oline Inuusuttoq Olsen og Anna Ida Hallgaard Jonsson

Assit **Foto:** Tiliq

Nutserisoq **Oversætter:** Naja Holm

Kukkunersuisoq **Korrektur:** Anne Meinert

Ilusilersuisoq **Grafisk Design:** irisager.gl



IMARISAA

- 4 Paasisat pingaarnert
- 6 Aallaqqaasiineq
- 7 2020-mi Tiliumut saaffiginnissutit amerlatsipput
- 10 Saaffiginnissutit suuneri
- 21 Tunuliaqutaa peruserlu
- 22 Ilanngussaq 1 Saaffiginninnernut pissutaasut
- 26 Ilanngussaq 2 Saffiginnissutit iliuuseqarfigineri

INDHOLD

- 4 Hovedresultater
- 6 Introduktion
- 7 Stigning i henvendelser til Tilioq i 2020
- 10 Karakteren af henvendelser
- 21 Baggrund og metode
- 24 Bilag 1 Årsag til henvendelse
- 27 Bilag 2 Reaktion på henvendelse



Inuit innarluutillit ikiuutunik eqqortunik tunineqarnermikkut inuiaqatigiinni allat assigalugit peqataasinnaasarput.

Med de rette hjælpemidler har personer med handicap mulighed for at deltage i samfundet ligesom alle andre.

Paasisat pingaarnert

Innuttaasut inuit innarluutillit pisinnaatitaaffii pillugit Tiliumut siunnersorneqarnissaminnik ilitsersorneqarnissaminnillu saaffiginnittut 2020-mi aamma amerleriarsimapput. Tassunga pissutaagunarpoq Tilioq suli suliniaqatigiiffiummat nutaajukanner-soq inuiaqatigiinnilu suliniaqatigiiffik, taassumalu siunnersuisarnera, ilisimaneqaleraluttuinnarpoq tatigineqarnerujartuinnarlunilu. Nunaqarfinnit tunumiillu saaffiginnissutit amerliar-tornerat tassunga aamma takussutissaavoq. Misissueqqissaarneruttaaq takutippaa Tiliup inunnit innarluutilinnit tusaamaneqarnera aamma/imaluunniit tatigineqarnera annertunerulersi-masooq, tassami saaffiginnittartut amerlanersaat inunnit innarluutilinnit pisarmat ilaqutaasunit imaluunniit suliassamut immikkut ilinniarsimasunit pinnani.

Hovedresultater

Tilioq har igen i 2020 oplevet en stigning i henvendelser fra borgere, som søger råd og vejledning omkring rettigheder i forhold til handicap. Dette kan antages at skyldes, at Tilioq stadig er en forholdsvis ny organisation, og at der er skabt mere kendskab og tillid i befolkningen til organisationen og dens rådgivningsfunktion. Antagelsen understøttes af en stigning i henvendelser fra bygder og fra østkysten. Analysen viser ligeledes, at Tilioq har opnået større udbredelse og/eller tillid blandt personer med handicap, da en større andel af henvendelserne kommer fra personer med handicap selv fremfor pårørende eller fagpersoner.

Soorlu aamma 2017-19-mi taamaattoqartoq, kommuninit Tiliup tikissimasaanit saaffiginnissutit, kommunini allani innuttaasut amerlassusiinut sanilliullugit, amerlatsittarput. 2020-mi saaffiginnissutit amerlanersaat Avannaata Kommunianinngaanneerput, Tiliorlu Qaanaami paasititsiniaalluni angalanikuuvoq. Taamaattumillu Tiliup nunatsinni angalasarnissaa pingaaruteqarpoq, sapinngisamillu innuttaasut amerlasuut tikinneqartassapput taamaalillunilu innuttaasut tamarmik inuit innarluutillit pisinnaatitaaffii pillugit siunnersorneqarnissaminnik ilitsersorneqarnissaminnillu periarfissaqarnissaat qularnaarlugu.

2020-p aallartilaaernerani inuit innarluutillit tapersersorneqarnissaat pillugu inatsit nutaaq atuutileraluortoq, misissueqqissaarnerup takutippaa namminerisamik inuuneqarnissamik inuiaqatigiinnilu peqataatinneqarnissamik pisinnaatitaaffiup qularnaarnissaa ajornartorsutit annersarigaat, FN-ip Inuit innarluutillit pillugit isumaqatigiissutaanik Kalaallit Nunaata malinninnissaa eqqarsaatigalugu. Tamannalu ukiuni siuliini aamma takussaavoq. 2020-mi saaffiginnissutit affangajaat tapersiissutinik atortorissaarutinillu amigaateqarnermut innuttaasullu innarluutaat pillugit sullissineq pillugu saaffiginnissutaapput. Aali inatsit nutaaq inatsisitigut inunnut innarluutilinnut atortorissaarutinik tapersiissutinilu ajornannginnerusumik pitsaanerusumillu periarfissiisussaasoq, taamaattumillu ima paasisariaqarsorinarpoq innuttaasut isumaqartut inatsit atuutsinneqalivissimangitsoq.

Isumaqatigiisummi meeqqat innarluutillit pisinnaatitaaffiinik immikkut sammisaqarnerup atuutsinnissaa 2020-mi aamma immikkut pingaartinneqarpoq. Meeqqat innarluutillit tapersiissutinik isumannaarneqartarnissaat taamaalillutillu inuiaqatigiit tunniussinnaasaannik allatuulli iluaquteqarsinnaanissaat immikkut pingaaruteqarput, meeqqammi siunissami periarfissaannut sunniutilerujussuusinnaammata.

Siusinaartumik soraarnerussutisiat utoqqalinersiallu aamma akiitsut angerlarsimaffeqannginnerlu tassaapputtaaq innuttaasut Tiliup 2020-mi saaffiginnissutigigajussimasaasa ilaat. Inuit innarluutillit tunngaviumik pisariaqartitaminnik akissaqanngitsut Tiliup suli tusartaratsigu ernumanartipparput. Taamaattumillu inuit innarluutillit pillugit isumaqatigiisummi immikkoortoq 28 *Naammattunik inuussutissaqarneq inuttullu atukkatigut toqqissisimaneq* Kalaallit Nunaata eqquutsinngilaa.

Som det også gjorde sig gældende for 2017-2019, så stiger andelen af henvendelser relativt til befolkningsandelen fra kommuner, hvor Tilioq har været fysisk tilstede. I 2020 var den største andel af henvendelser fra Avannaata Kommunia, hvor Tilioq var på orienteringsrejse i Qaanaaq, som er en af kommunens byer. Det er altså vigtigt for Tilioq at komme rundt i landet for at nå ud til så mange borgere som muligt, og sikre, at alle borgere har en reel mulighed for at søge råd og vejledning om rettigheder for personer med handicap.

På trods af at en ny lov om støtte til personer med handicap trådte i kraft ved begyndelsen af år 2020, så viser analysen, at sikringen af retten til et selvstændigt liv og inklusion i samfundet er den største problematik i forhold til Grønlands efterlevelse af FN's Handicapkonvention. Hvilket er en tendens, der går igen fra tidligere år. Adgangen til støtteforanstaltninger og hjælpemidler samt sagsbehandling af sager vedrørende borgernes handicap var sammenlagt årsagen til næsten halvdelen af alle henvendelser i 2020. Dette er til trods for, at den nye lovgivning juridisk giver personer med handicap nemmere og bedre adgang til hjælpemidler og støtte, og det kan således antages, at borgerne endnu ikke oplever denne lov som fuldt implementeret.

Opfyldelsen af konventionens særlige fokus på rettigheder for børn med handicap var også i 2020 en betydelig stor kategori. Støttemuligheder, der sikrer, at børn med handicap kan nyde godt af velfærdssamfundets tilbud på lige fod med alle andre, er særlig vigtige, da det kan have stor betydning for børnenes fremtidige muligheder.

Førtidspension og alderspension samt gæld og hjemløshed har ligeledes været hyppige årsag til, at borgere har henvendt sig til Tilioq i 2020. Det er bekymrende, at Tilioq til stadighed hører om personer med handicap, som ikke har råd til at få opfyldt de helt basale behov. Og dermed at Grønland ikke lever op til handicapkonventionens artikel 28. *Retten til tilstrækkelig levestandard og social tryghed.*

Aallaqqaasiineq

Innuttaasunit Tiliutum saaffiginnittartunit paasissutissat pisatta ingerlateqqinneqarnissat misissueqqissaarnermi uani siunertarineqarpoq. 2020-mi Tiliup misissueqqissaarneq "Namminerisamik inuuneqarneq" saqqummersippaa tassanilu 2017-2019-imi Inuit innarluutillit Illersuisuata atorfininneranit innuttaasut kikkut aammalu soq saaffiginnittarnersut misissorneqarpoq. Misissueqqissaarneq una 2020-mi innuttaasut saaffiginnissutaannik imaqarpoq, nalinginnaalersut pingaarnersiorlugit ukiunullu siuliunut sanilliullugu ineriartorneq qanoq innersoq misissorneqarluni.

Inuit innarluutillit pillugit inatsit nutaaq januarip ulluisa aallaqqaataanni 2020-mi atuutilersinneqarpoq. Inatsit inuit innarluutillit pitsaanerusemik taperserneqartarnissaannik ikiorneqartarnissaannillu imaqarpoq. Inatsimmi uani immikkut pingaarutilik tassaavoq inuttut innarluutillit nalunaarsorneqaaqqaanngikkaluarluni tapersiisutunik pisoqarsinnaanngornera. Taamaalilunilu inatsit innarluutit suunerinik paasinninnermik nutaamik tunngaveqarpoq, FN-ip inuit innarluutillit pisinnaatitaaffii pillugit isumaqatigiissutaanut naapertuunnerujussuulluni.

Inatsit nutaaq nikeriarnaruvoq annikitsuinnaq, atuutsitsiniarluni sulinissaq annertoq sulii pisariaqarpoq. Inunnik innarluutilinnik ilaqutaannillu Tiliup oqaloqateqartarnera tunngavigalugu ersarippoq inatsit sulii atuutsinneqalivissimanngitsoq. Taamaatumillu ajornartorsiutit innuttaasunit saaffiginnissutaasartut ukiuni kingullerni pingasuni saaffiginnissutaasartut amerlasuutigut sulii assigaa.

Nutaamik inatsiseqalerneru aamma Tiliup qanoq siunnersuillunilu ilitsersuisinnaaneranut sunniuteqarpoq. Ilaatigut ima kinguneqarpoq innuttaasut kommunimi oqaloqateqarnissaanut illersuisoqarnissamik piunasaqarnissaannik 2020-mi Tiliup siunnersortalermagit. Suliaq imminnut tunngasoq sumut killinnersoq imaluunniit kommunip aalajangiinerinut tunngaviusut paasiuminaatsillugit innuttaasut amerlasuut sianerlutik Tiliutum paasiniaasarput. Illersuisoq, suliaq suliarinerini issiaqqaataasinnaasoq imaluunniit suliat aalajangersimasut pillugit siunnersuisinnaasoq innuttaasut iluaqutigisorujussuusinnaasarpaat, suliallu suliarinerini allaffissornikkut inatsisigullu periutsit paasinissaannut iluaqutigisinnaallugu. Kommunit ilaat innarluutilinnut sulianut sulii illersuisoqalinnigillat¹.

¹ Tiliup saqqummersitaani marts 2021-meersumi takuneqarsinnaavoq kommunini tallimaasuni kommunit taamaallaat marluk illersuisumik sulisoqartut. <https://tilioq.gl/wp-content/uploads/2021/03/Handicapavis-40-sider-5.pdf>, qupp. 10-11

Introduktion

Formålet med denne analyse er at viderefør den viden, vi får igennem de borgere, som henvender sig til Tilioq. Tilioq udgav i 2020 analysen "Et Selvstændigt Liv", som afdækker hvem og hvorfor borgere har henvendt sig til Tilioq siden Handicap-talsmandens ansættelse i 2017-19. Denne analyse behandler borgerhenvendelserne for 2020 og sætter fokus på de vigtigste tendenser samt udviklingen i forhold til de foregående år.

Den 1. januar 2020 trådte en ny lov om støtte til personer med handicap i kraft. Denne lov giver overordnet set personer med handicap bedre muligheder for støtte og hjælp. Det særligt vigtige ved denne lov er, at man ikke længere skal registreres som en person med handicap for at få adgang til støtte. Således bygger loven på en helt ny forståelse af begrebet handicap, som i langt højere grad er i overensstemmelse med FN's konvention om rettigheder for personer med handicap.

En ny lovgivning er på den anden side kun et lille skridt på vejen, og efterfølgende følger et stort implementeringsarbejde. Det er tydeligt fra Tilioqs samtaler med borgere med handicap og deres pårørende, at loven endnu ikke er fuldt implementeret. Derfor er mange af de problemstillinger, som borgerne har henvendt sig om, de samme som de forrige tre år.

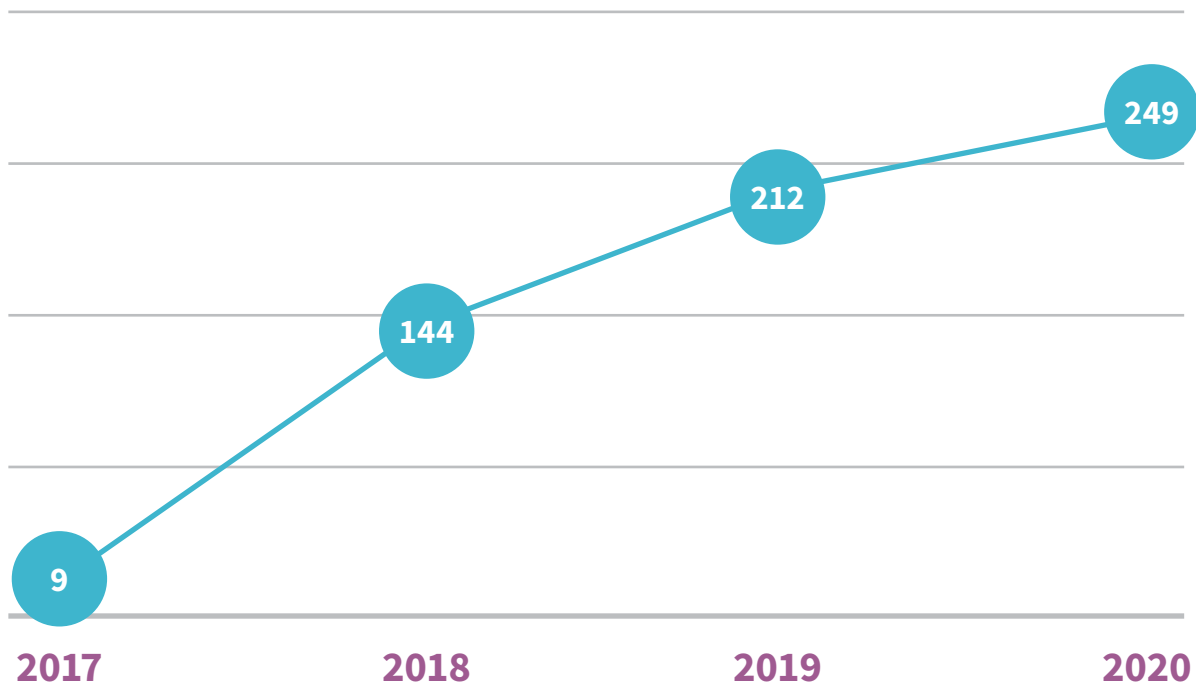
Den nye lov har også haft betydning for den måde Tilioq kan yde råd og vejledning ved henvendelser. Det har blandt andet medført, at Tilioq i 2020 er begyndt at henvise borgere til at anmode om bisiddere ved samtaler med kommunen. Tilioq oplever, at mange borgere ringer ind og har svært ved at forstå, hvor langt deres sag er kommet eller de begrundelser for afgørelser, de har fået fra kommunen. En bisidder, som kan sidde med ved sagsbehandlingen eller rådgive om den enkelte sag, kan være en stor hjælp for borgeren til at finde rundt i de administrative og juridiske processer ved sagsbehandlingen. Det er endnu ikke alle kommuner, som har ansat bisiddere på handicapområdet¹.

¹ Tilioqs udgivelse fra marts 2021 viser, at kun to ud af fem kommuner har en bisidder ansat. <https://tilioq.gl/wp-content/uploads/2021/03/Handicapavis-40-sider-5.pdf>, s. 10-11

2020-mi Tiliutum saaffiginnissutit amerlatsipput

2017-imili Tiliup pilersinneqarneranit innuttaasut saaffiginnissutaat ukiut tamaasa amerliartorput. Tamanna aamma 2020-mut atuuppoq, Tiliutum saaffiginnissutit 2019-imut sanilliullugu 212-imit 2020-mi 249-mut amerlipput. Taamaalilluni innuttaasunit saaffiginnissutit katillugit 614-it Tiliumit tiguneqarsimapput, taakkulu innarluuteqarneq pissutigalugu sulianut atatillugu pisinnaatitaaffit naammagittaalliorsinnaanermullu periarfissat pillugit siunnersorneqarnissaminnik pisariaqartisisimapput.

Ilusiliaq 1: Innuttaasut saaffiginnissutaat ukiunut agguarlugit



Oqaaseqaat 1: Ilusiliaq 1-imi saaffiginnissutit 2018 aamma 2019-imi saqqummersitamit "Namminerisamik Inuuneqarneq", 2020, amerlaneruppit. Tassunga pissutaasut ilagaat saaffiginnissutit naammassineranni saaffiginnissutit aatsaat allattuisoqartarnera, misissueqqissaarnernilu siuliini sulianik suliaqartunit saaffiginnissutit peerneqarsimanerat, taakkulu uani ilaatinneqarput.

Oqaaseqaat 2: 2018-ip aallartinnerani aatsaat Tiliutum saaffiginnissutit tulleriiaaruakkamik allattoqarneqalerput, taamaattumillu saaffiginnissutit tamarmiunngitsut 2017-imeersut 2018-illu aallartinneranneersut databasemut allattoqarlutik. Taamaattumillu 2017-imi 2018-imilu tabelimi allassimasunit saaffiginnissutit amerlanerussangatinneqarput.

Stigning i henvendelser til Tilioq i 2020

Siden Tilioqs grundlæggelse i 2017 er antallet af borgerhenvendelser til institutionen steget år for år. Dette gælder også for 2020, hvor antallet af henvendelser til Tilioq steg fra 212 i 2019 til 249 i 2020. Således har Tilioq i alt modtaget 614 henvendelser fra borgere, der har haft behov for rådgivning om rettigheder og klagemuligheder i forbindelse med sager om handicap.

Figur 1: Borgerhenvendelser fordelt på år

Anm. 1: Figur 1 viser et større antal henvendelser for 2018 og 2019 end i udgivelsen "Et Selvstændigt Liv", 2020. Dette skyldes til dels, at der er blevet indskrevet henvendelser bagudrettet ved henvendelsens afslutning,, og at der i tidligere analyser er frasortet henvendelser fra sagsbehandlere, disse er dog medtaget i denne opgørelse.

Anm. 2: Tilioq begyndte først systematisk at registrere henvendelser fra begyndelsen af 2018, og derfor er ikke alle henvendelser fra 2017 og begyndelsen af 2018 registreret i databasen. Det antages således, at der var flere henvendelser fra 2017 og 2018, end det fremgår af tabellen.

Innuttaasooq ataaseq arlaleriarluni Tiliumut saaffiginnissinnaavoq ajornartorsiutit assigiinngitsut pillugit. Taamaattumik saaffiginnissutit amerlassusii imaannigilaq innuttaasut Tiliumut saaffiginnittut amerlaqatigigai. Innuttaasooq ataaseq ajornartorsiut ataaseq pillugu Tiliumut arlaleriarluni saaffiginnippat, taava tamanna saaffiginnissutit ataatsit allanneqassaaq. Taamaallunilu saaffiginnissutit amerlassusii innuttaasut ajornartorsiutaasa assigiinngitsut amerlaqatigaat.

Innuttaasut suminggaanniit saaffiginnittarpat? Nunaqarfinit saaffiginnissutit amerliartorput

Saaffiginnissutit nunatsinnit tamarmeersuupput, illoqarfinnit nunaqarfinnillu. 2020-mi Tilioq kommuninit tamanit saaffigineqarpoq. Saaffiginnissutit amerlanersaat Avannaata Kommunianeersuupput. Majimi 2020-mi Tiliup Qaanaamut nunaqarfiinullu paasititsiniaalluni angalanikuunera tassunga pissutaavoq. Tilioq paasititsiniaalluni angalasi-matillugu angalanermi paasissutissiissutigineqartut pillugit saaffiginnissutit amerlatsittarput, angalanerup ingerlanerani kingornalu. Saaffiginnissutit amerlasuut aamma Tiliup allaffeqarfigisaani Qeqqata Kommunianinngaanneersuupput. Taamaattumillu ersarippoq Tiliup najuuttarnera innuttaasut iluarisaraat. Ukiumoortumillu Tiliup nunatsinni paasititsiniaalluni angalasarnerisa pingaarutaat tassuuna erseqqissarneqarpoq.

En borger kan henvende sig flere gange til Tilioq med forskellige problematikker. Antallet af henvendelser kan derfor ikke oversættes direkte til antallet af borgere, der har henvendt sig til Tilioq. Hvis en borger henvender sig flere gange om det samme problem, bliver dette noteret under én henvendelse. Således svarer antallet af henvendelser til antallet af forskellige problemstillinger, som borgere henvender sig med.

Hvor henvender borgere sig fra? – flere henvendelser fra bygder

Henvendelserne kom fra hele Grønland og både fra byer og bygder. Tilioq har modtaget henvendelser fra alle kommuner i 2020. Den kommune, som Tilioq har modtaget flest henvendelser fra, er Avannaata Kommunia. Dette skyldes, at Tilioq var på orienteringsrejse i Qaanaaq og dens bygder i maj 2020. Når Tilioq er på orienteringsrejse, oplever vi en stor stigning i antallet af henvendelser fra det område, som orienteringsrejsen vedrører, både under rejsen og efterfølgende. Også en stor andel af henvendelserne kom fra Qeqqeta Kommunia, hvor Tilioq har sit kontor. Det er altså tydeligt, at Tilioqs fysiske tilstedeværelse gør Tilioq mere tilgængelig for borgerne. Hermed understreges vigtigheden af, at Tilioq kommer rundt i landet på de årlige orienteringsrejser.

Tiliumi sulisut Qaanaamut paasisassarsiorlutik 2020mi maajimi angalapput I maj 2020 var Tilioq på Orienteringsrejse i Qaanaaq.



Tabel 1: Saaffiginnissutit kommuninut agguataarnerat

Kommuni	Saaffiginnissutit	Pct.
Avannaata Kommunua	73	31%
Kommune Kujalleq	23	10%
Kommune Qeqertalik	27	12%
Kommuneqarfik Sermersooq	60	25%
Qeqqata Kommunua	51	22%
Katillugit	234	100%

Oqaaseqaat: 2020-mi saaffiginnissutaasimasunit 249-sunit 234-t nalunaarsuineri tunngavigineqarput, taakkunani saaffiginnissutini 15-iusunni saaffiginnissutit kommunimit sorlerminngaanneersuunersut ilisimaneqanngimmata.

Tiliqut saaffiginnissutit inunnit illoqarfiit avataanni najugalineersut 2020-mi amerlatsipput. 2017-19-mi inunnit illoqarfiit avataanneersunit saaffiginnissutit taamaallaat 5%-it ataataarlugit amerlatigipput, 2020-milu illoqarfiit avataanneersunit inunnit saaffiginnissutit 9%-inngorlutik amerlatsipput. Naatsorsueq-qissaartarfimmi kisitsisit naapertorlugit 2020-mi innuttaasut 13%-ii illoqarfiit avataanni najugaqarput². Saaffiginnissutillu tunumeersut amerliallalaarput, saaffiginnissutit 2017-19-mi ikittuararsuusimagamik. 2020-mi Tilioq nuna tamakkerlugu ilisimaneqarnerulersimasoq pissutsit taakku marluk takutippaat.

Tabel 2: Saaffiginnissutit sumiiffiit tunngavigalugit agguataarneri

Sumiiffik	Amerlassusii	Pct.
Illoqarfik	215	90,7
Illoqarfiit avataanni	22	9,3
Katillugit	237	100,0

Oqaaseqaat: 2020-mi saaffiginnissutinit 249-sunit saaffiginnissutit 237-t nalunaarsuineri tunngavigineqarput, saaffiginnissutini aqqaneq marlunni sumiiffii allasimangimmata.

Tabel 1: Henvendelser fordelt på kommuner

Kommune	Henvendelse	Pct.
Avannaata Kommunua	73	31%
Kommune Kujalleq	23	10%
Kommune Qeqertalik	27	12%
Kommuneqarfik Sermersooq	60	25%
Qeqqata Kommunua	51	22%
I alt	234	100%

Anm.: Opgørelsen bygger på 234 henvendelser ud af 249 henvendelser i 2020, da det ved femten henvendelser ikke er kendt, hvilken kommune henvendelsen kommer fra.

Tilioq har i 2020 oplevet en stigning i andelen af henvendelser fra personer, der bor udenfor byerne. Fra 2017-19 kom kun lidt under 5% af henvendelserne fra personer med bopæl udenfor byerne, og dette steg i 2020 til, at ca. 9% af henvendelserne til Tilioq kom fra personer udenfor byerne. Ifølge Grønlands Statistik boede 13% af befolkningen udenfor byerne i 2020². Der er samtidig sket en lille stigning i henvendelser fra Østkysten, hvor der var meget få henvendelser fra 2017-2019. Disse to forhold tyder på, at Tilioq i 2020 generelt er blevet mere kendt i hele landet.

Tabel 2: Henvendelser fordelt på lokalitet

Lokalitet	Antal	Pct.
By	215	90,7
Udenfor byerne	22	9,3
Total	237	100,0

Anm.: Opgørelsen bygger på 237 henvendelser ud af 249 henvendelser i 2020, da der ved tolv henvendelser ikke er angivet lokalitet.

² Tigusiffik: Naatsorsueq-qissaartarfik 2020 "Kalaallit Nunaanni kisitsisit 2020".

² Kilde: Grønlands Statistik 2020 "Grønland i tal 2020".

Saaffiginnissutit suuneri

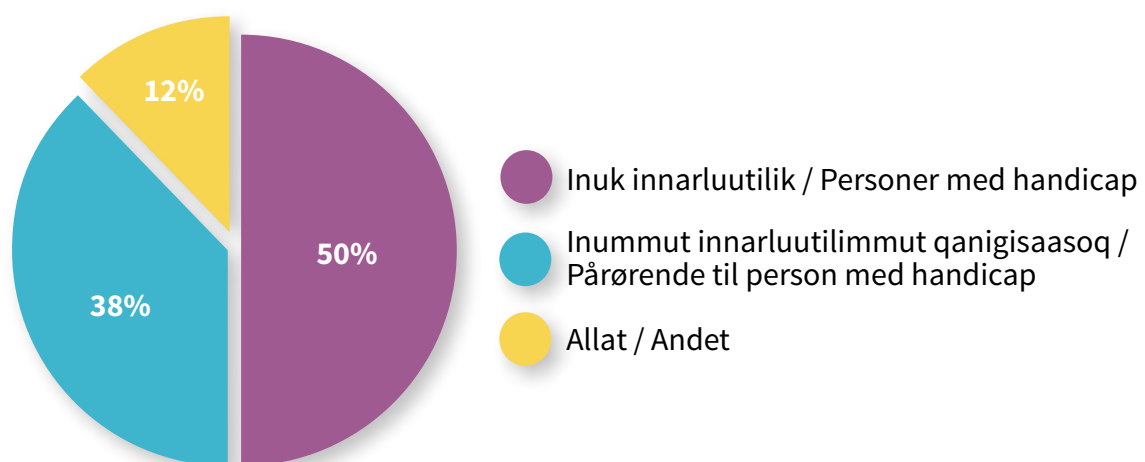
Innuttaasut mailikkut, oqarasuaatikkut, Facebook aqqutigalugu ornigullutillu saaffiginnittarput. Kikkunnit, soq qanorlu Tilioq saaffigineqartarnersoq aamma Tiliup innuttaasut qanoq siunnersortarnerai immikkoortumi uani takuneqarsinnaapput.

Kikkut saaffiginnittarpat? – inuit innarluutillit Tiliutum saaffiginnittartut amerliartorput

2020-mi Tiliutum saaffiginnissutit affaat inunnit innarluutilinnit saaffiginnissutaapput, namminneerlutik siunnersorneqarnissaminnik iltersorneqarnissaminnillu saaffiginnittunit saaffiginnissutaallutik. Ukiunut siuliinut sanilliullugu tamanna allaaneruvoq, siornatigut saaffiginnissutit amerlanersaat inuit innarluutillit qanigisaanniit saaffiginnissutaasarpur. 2020-mi Tiliutum saaffiginnissutini 123-t inunnit innarluutilinnit namminneq saaffiginnittunit saaffiginnissutaapput. Saaffiginnissutini 94-it inunnit innarluutilinnit qanigisaasunit saaffiginnissutaapput. Saaffiginnissutit sinneruttut 28-t assigiinngitsuninngaaneerput, soorlu sulianik suliarinnittut, suliasamat immikkut ilinniarsimasut, sanilit ilinniartitsisulluunniit isumaaluttut, ilinniartut innuttaasullu paasisutissanik pissarsiniartut politikerrillu, ilusiliaq 2 takuuk.

Ilaqutaasunit saaffiginnissutit suli amerlapput, inuilli innarluutillit namminneerlutik saaffiginnittut amerlatsinnerisa takutipaat Tiliup inuit innarluutillit toqqarlugit saaffiginissaannut pikkorinnerulersimasoq.

Ilusiliaq 2: Saaffiginnissutit inunnut assigiinngitsunut agguarlugit



Oqaaseqaat: Misissueqqissaarnermut uunga saaffiginnissutit 245-t tunngavigineqarput, saaffiginnissutini sisamani attaveqaat sorleq atornerqarnersoq allassimangimmat, taakkulu uani ilusiliami ilaangillat.

Karakteren af henvendelser

Borgere henvendte sig pr. mail, telefon, over Facebook og ved personligt fremmøde. Dette afsnit vil give et indblik i, fra hvem, hvorfor og hvordan Tilioq modtager henvendelser samt hvordan Tilioq rådgiver borgerne.

Hvem henvender sig? – flere personer med handicap kontakter Tilioq

Halvdelen af alle henvendelser til Tilioq kom i 2020 fra personer med handicap, der selv henvendte sig for at få råd og vejledning. Det er en ændring fra de forgangne år, hvor en større andel af henvendelserne kom fra pårørende til personer med handicap. 123 af de henvendelser, Tilioq har modtaget i 2020, var således fra personer med handicap, der selv har henvendt sig. 94 henvendelser kom fra pårørende til personer med handicap. De resterende 28 henvendelser var fra en blandet gruppe af sagsbehandlere, fagpersoner, bekymrede naboer eller skolelærere, studerende og videnssøgende borgere og politikere, jf. figur 2.

Andelen af henvendelser fra pårørende er stadig betydelig, men stigningen i andelen af personer med handicap, der selv henvender sig kan tyde på, at Tilioq er blevet bedre til at nå direkte ud til personer med handicap.

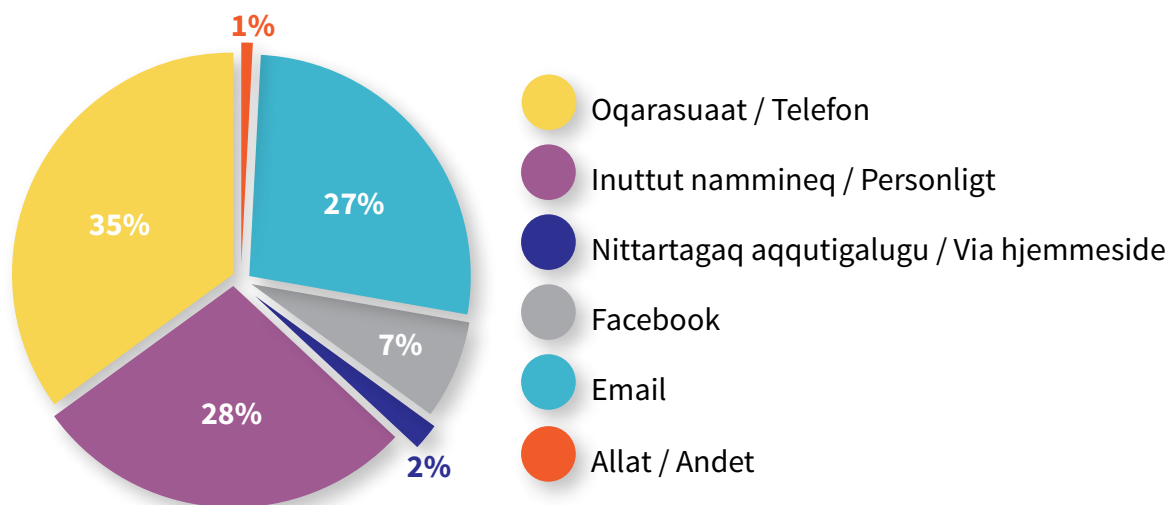
Figur 2: Henvendelser fordelt per persongruppe

Anm.: Denne analyse bygger på 245 henvendelser, ved fire henvendelser er kontaktkanalene ikke noteret, og disse fremgår derfor ikke af figuren.

Innuttaasut qanoq ilillutik saaffiginnittarpat? – Allakkatigut saaffiginnissutit annikitsumik amerleriarpur

Tiliumut saaffiginnissutit pingasorarterutaat sinnilaarlugit oqarasuaatikkut pisarpur, pingasorarterutingajaallu nammineq ornigulluni pisarluni. Katillugit saaffiginnissutit pingasuugaangata marluk oqaloqateqarnikkut pisarpur, saaffiginnissutillu pingasuugaangata ataasingajak allakkatigut pisarpoq, tassa emailikkut imaluunniit Tiliup nittartagaatigut facebookiatigulluunniit, ilusiliaq 3 takuuk. Ukiunullu siulliunut sanilliullugu inuit allakkatigut saaffiginnittartut amerlinikuupput. Tassunga pisutaasut ilagaat COVID-19 pissutaalluni 2020-mi upernaakkut Tiliumut ornigulluni saaffiginnittoqarsinnaajunnaarnera. Inuit innarluutillit amerlanertigut oqaloqatiginnikkut saaffiginnittarput, innarluutilinnulli qanigisaasut allakkatigut saaffiginninnerusarlutik.

Ilusiliaq 3: Saaffiginnissutit attaveqaatinut agguataarlugit



Nalilersuineq una 245-nik saaffiginnissuteqartunik tunngaveqarpoq, saaffiginnittut sisamat suut attaveqaatit atorlugit saaffiginninnerusut nalunaarsorneqanngillat, uanilu ilusiliami ilanngunneqaratik.

Hvordan henvender borgere sig? – Lille stigning i andelen af skriftlige henvendelser

Lidt mere end én ud af tre af henvendelserne til Tilioq sker per telefon, og lidt færre end en tredjedel sker ved personligt fremmøde. Tilsammen er det næsten to ud af tre henvendelser, der sker mundtligt, mens lidt færre end én ud af tre henvendelser er skriftlige på e-mail eller igennem enten Tilioqs hjemmeside eller facebookside, jf. figur 3. Andelen af personer, der henvender sig skriftligt, er dog steget fra foregående år. Dette kan til dels skyldes, at Tilioq i en periode i foråret 2020 holdt lukket for personlige henvendelser på grund af COVID-19. Personer med handicap henvender sig i højere grad mundtligt end pårørende til personer med handicap, som gør større brug af den skriftlige kommunikationsform.

Figur 3: Henvendelser fordelt per kontaktkanal

Anm.: Denne analyse bygger på 245 henvendelser, ved fire henvendelser er kontaktkanalen ikke noteret, og disse fremgår derfor ikke af figuren.

Innuttaasut suut saaffiginnissutigisarpaat? – Saaffiginnissutit affaat tapersiissutitut atortorissaarutinullu periarfissanut tunngapput

Saaffiginnissutit ersarissumik assigiissuseqarput. Tassa imaappasippoq ajornartorsiutunik sumiluunniit ajornartorsiutigineqartunik kommuninit, Naalakkersuisunit inuiaqatigiinnilu suliarineqartariaqartunik peqartoq. Innuttaasut Tiliumut saaffiginnissutitut suut pequtigalugit saaffiginnissutit tabel 1-imi takuneqarsinnaavoq.

Tabel 3: Saaffiginninnermut pissutaasut tunngavilugit saaffiginnissutit agguarneri

Saaffiginninnermut pissutaasut	Amerlassusii
Ikiorsiissutit atortorissaarutillu	56
Sulianik suliarinnineq	52
Siusinaartumik soraarnerussutisiat	21
Peqqinnissaqarfik	14
Akiitsut angerlarsimaffeqannginnerlu	14
Allat	14
Ulloq unnuarlu paaqqinnittarfiit ineqarfiillu, utoqqaallu illui	13
Aningaasaqarneq	11
Nakuuserneq innarliinerlu	10
Ilinniagaqarneq aamma immikkut ilinniartitaaneq	10
Tikeraarluni angalanerit assartuinerlu	9
Eqqartuusaaanikkut inissinneqarneq	7
Psykiatrii	7
Assigiinngisitsineq	6
Imminut nakorsaasersornerup kinguneranik atornerluineq	5
Katillugit	249

Oqaaseqaat: kategoriit ilanngussami 1-imi itisilerneqarput

2020-mi Tiliumut saaffiginnissutit affangajaat tapersiissutitut atortorissaarutinut tunngapput imaluunniit innuttaasut innarluutaat pillugit suliat suliarineqartarnerannut tunngallutik. Tamanna aamma 2017-19-mi innuttaasut saaffiginnissutiginerpaasarpaat (tak. Saqqummersitaq Namminerisamik Inuuneqarneq, 2020) tamassumalu takuteqqippaa inuit innarluutillit pisariaqartitaminnik ikiorneqarneq ilitersorneqarnerlu ajortut. Inuit innarluutillit pisariaqartitaminnik ikiorneqaratillu tapersorneqanngikkaangamik imalunniit suliat suliarinerini aporfissarpassuaqaraangamik, inuiaqatigiinni ajornartorsiutigisatit qaangeruminaatsittarpaat. Taamaattumillu allatulli kiffaanngissuseqarlutik inuunissaat ajornarnerulertarluni.

Hvad henvender borgere sig om? – Halvdelen af alle henvendelser angår mulighed for støtte og hjælpemidler

Der er klare fællestræk for, hvad henvendelserne drejer sig om. Dette tyder på, at der er nogle fælles udfordringer, som skal adresseres i kommunerne, i Naalakkersuisut og i samfundet. Af tabel 1 fremgår det, hvilke årsager der ofte er grunden til, at borgere henvender sig til Tilioq.

Tabel 3: Henvendelser fordelt på årsag for henvendelser

Årsag til henvendelse	Antal
Støtteforanstaltninger og hjælpemidler	56
Sagsbehandling	52
Førtidspension og alderspension	21
Sundhedsvæsenet	14
Gæld og hjemløshed	14
Andet	14
Døgninstitution, bosteder og plejehjem	13
Økonomi	11
Vold og overgreb	10
Uddannelse og specialundervisning	10
Besøgsrejser og transport	9
Domsanbringelse	7
Psykiatri	7
Diskrimination	6
Misbrug som følge af selvmedicinering	5
I alt	249

Anm.: Kategorierne er uddybet i bilag 1

Lidt under Halvdelen af de henvendelser, Tilioq modtog i 2020, handlede om enten støtteforanstaltninger og hjælpemidler eller om sagsbehandling af sager vedrørende borgernes handicap. Dette var ligeledes de største grunde til, at borgere henvendte sig i 2017-2019 (Jf. udgivelsen Et Selvstændigt Liv, 2020), hvilket igen bekræfter, at personer med handicap har svært ved at få den hjælp og vejledning, de selv mener, at de har behov for. Når personer med handicap ikke får den rette hjælp og støtte eller møder store forhindringer ved sagsbehandlingen af deres sager, så bliver det svært for dem at overkomme de barrierer, der er i samfundet. Det bliver altså sværere at leve et selvstændigt liv som alle andre.

Arnaq oqaluttuarpoq sipaarfigineqarsimalluni taamaallaat sapaatip akunneranut akunnerit pingaasut inummik ikorfartorteqarsinnaalluni. Angerlarsimaffimini ikiorteqanngilaq, innaallagissartumik kørestoleqanngilaq, angerlarsimaffimini atortorissaaruteqarani taperserreqaranilu. Innarluutaanut angerlarsimaffia tulluarsagaanngilaq.

Siusinaartumik soraarnerussutisiat aamma utoqqalinerasiat pillugit saaffiginnissutit Tiliutum saaffiginnissutini annerpaat pingajoraat. Saaffiginnissutit taakku kommunimit ilitersorneqannginnermik amerlasuutigut tunngaveqartarput. Soraarnerussutisiaqartitsineq tunngavigalugu pilersuinnermut tunngasunik saaffiginnissutit amerlasuutigut tassaasarput innuttaasut pisartagaqalernissaminnut sivisuunik utaqqisut imaluunniit piffissami sivisuuni isertitaqanngitsut. Taakkua saniatigut saaffiginnissutigineqartut tassaasarput innuttaasut pisartakkamik annertussusiat qanoq aalajangerneqarsimanersoq iluamik paasitinneqarsimanngitsut imaluunniit sooq piginnaanngorsaqinneqassanerlutik saaffiginnittut. Tassaniipput aamma saaffiginnissutit pilersuisussaatitaanermut tunngasut arlallit. Pilersuisussaatitaaneq tassaavoq inatsimmi allassimasoq, siusinaarluni soraarnerussutisiaqarnermi pisartakkat aapparisaq isertitai tunngavigalugit amerlassuilerneqartarnerat.

Arnaq innarluutilik aappanilu ineqatigiilerusupput, taanna aamma siusinaarluni soraarnerussutisiaqarpoq. Arnaq siusinaarluni soraarnerussutisiami saniatigut aningaasarsiulaartarnini pissutigalugu nalornivoq, nalugamiuk ineqatigiilerunik aappami siusinaarluni soraarnerussutisiaq appassanersut.

Peqqinnissaqarfik, akiitsut angerlarsimaffeqannginnerlu (qupp. 19-mi tassunga tunngasut takukkit) tassaapput 2020-mi Tiliutum saaffiginnissutaasartut annersaasa sisamaat. Innuttaasut peqqinnissaqarfinit ikiorneqarnissaminnik ajornartorsiuteqartut annermik nunaqarfinit illoqarfeeqqanillu tusartarpavut. Tassunga pissutaasinnaapput nakorsap akuttusuunik tikittarnera imaluunniit sulisussaaleqineq. Taakkua saniatigut aamma pilatsinnerlussimasut imaluunniit arlaatigut kukkullutik suliarineqarsimasut pillugit saaffiginnittoqartarpoq.

Arnaq illoqarfeeqqameersoq oqaluttuarpoq napparsimavimmi uninngallutik peqqinnissaqarfimmit angerlartiinnerneqartarlutik, sulisussaqaannginnera pissutaalluni. Taamaatumillu nal. 16.00-ip kingorna angerlartinneqartarput ullaak-kullu aggeqqillutik.

En kvinde fortæller, at hun har fået besparet støttepersontimer til tre timer om ugen. Hun har ingen hjemmehjælp, ingen el-kørestol og ingen støtte eller hjælpemidler derhjemme. Hendes hjem er ikke tilpasset hendes handicap.

Henvendelser om førtidspension og alderspension er den tredje største grund til, at borgere henvender sig til Tilioq. Disse henvendelser drejer sig i høj grad om mangel på vejledning fra kommunen. Henvendelser, der drejer sig om forsørgelse gennem en offentlig pensionsordning, handler ofte om borgere, som venter længe på at få tildelt en ydelse og står uden indkomst i længere perioder. Herudover handler henvendelserne om, at borgeren ikke har fået en tilstrækkelig indsigt i, hvordan ydelsesbeløbet er bestemt eller hvorfor de skal i revalideringsforløb. Indenfor denne kategori handler flere henvendelser ligeledes om forsørgelsespligten. Forsørgelsespligten er en bestemmelse i loven, som gør, at førtidspensionssatsen er bestemt efter en partners indkomst.

En kvinde med handicap vil gerne flytte sammen med sin kæreste, som ligeledes modtager førtidspension. Men fordi hun sammen med sin førtidspension tjener lidt penge, er hun i tvivl om, hvorvidt kærestens førtidspension vil blive nedsat, hvis de flytter sammen.

Sundhedsvæsenet er sammen med Gæld og hjemløshed (mere herom på s. 19) den fjerde største årsag til, at borgere har henvendt sig til Tilioq i 2020. Det er særligt fra bygder eller de mindre byer, at vi hører om borgere, der har problemer med at få hjælp gennem sundhedsvæsenet. Det kan være, fordi lægen ikke kommer ofte nok eller at der er mangel på personale. Desuden handler henvendelser om operationer, der er gået galt eller anden fejlbehandling.

En kvinde fra en mindre by fortæller, at sundhedsvæsenet sender dem hjem, når de er indlagte på sygehuset, fordi der ikke er personale nok. Derfor bliver de sendt hjem efter kl. 16.00 og skal komme igen om morgenen.

Tiliq suut pillugit siunnersuisarpa? – Saaffiginnissutit amerlasuut Ombudsmandimut ingerlateqqinneqartarput

Tiliq saaffiginnissutininik assigiinngitsorpassuarnik tigusaqartarpoq, taakkulu assigiinngitsutigut siunnersorneqarnissaminik qisuariarfigineqarnissaminillu pisariaqartitsisarput. Tiliq Inatsisartut inatsisaat nr. 1, 29. maj 2017-imeersoq (Inuit innarluutillit illersuisuat pillugu inatsit) §4 imm. 2, 1) naapertorlugu inuit innarluutillit pisinnaatitaaffii naammagittaalliuqeersinnaanerilu pillugit siunnersuillunilu ilitersuisassaaq. Tiliq suliarnik suliarinnissinnaangilaq oqartussanullu suliat ataasiakkaat suliassangortissinnaanagit.

Tabel 4: Saaffiginnissutit Tiliup qanoq siunnersuineranut agguarlugit³

Siunnersuineq	Amerlassusii
Ombudsmandimut naammagittaalliuqeartarpoq	50
Kommuni	50
Pissassarfik	22
Oqartussanut/suliaqarfinnut allanut innersuussineq	21
Inatsisit atuuttut	20
Tusarnaarneq	19
Naammagittaalliuqeartarfimmut naammagittaalliorneq	17
Siunnersuineq – allanik	13
Illersuisoq	11
Napparsimasunik ilitersuisoq	9
Ombudsmandimut Naammagittaalliuqeartarfimmullu naammagittaalliorneq	6
Allat	4
Ilinniarsinnaanermut siunnersuineq	4
Innarluutillit pillugit isumaqatigiissummut tunngasunik siunnersuineq	3
Katillugit	249

Oqaaseqaat: Kategoriit ilanngussami 2-mi itisilerneqarput

³ Saaffiginnissutit arlalinnik iliuuseqarfigineqarajuttarput, taamaalluni saaffiginnissummi ataatsimi kommunimut innersuussisoqartarpoq, inatsit pillugu siunnersuisoqartarpoq innuttaasullu erumassutaannik tusarnaartoqartarluni. Iliuutsit uani saaffiginnissummi ataatsimi iliuuseqarneq ataaseq allanneqarpoq. Tiliq sumut innersuussisarnersoq immikkut soqutiginaateqarmat oqartussanut innersuussinerit kodilersuinerimi pingaartinneqarput, immikkoortullu allat toqarneqartut tassaapput oqartussanut allanut innersuussisoqarsimatinnagu atorneqartut.

Hvad rådgiver Tiliq om? – Stor andel af henvendelser henvises til Ombudsmanden

Tiliq modtager mange forskelligartede henvendelser, som kræver forskellig rådgivning og reaktioner. Tiliq har i henhold til Inatsisartutlov nr. 1 af 29. maj 2017 (Handicaptalsmandsloven) §4 stk. 2 1) mandat til at yde råd og vejledning til personer med handicap om deres rettigheder og klageadgang. Tiliq har ikke mandat til at sagsbehandle eller tage enkelte sager op hos myndighederne.

Tabel 4: Henvendelser fordelt på hvilken type rådgivning Tiliq har givet³

Rådgivning	Antal
Klage til Ombudsmanden	50
Kommunen	50
Pissassarfik	22
Henvielse til anden myndighed/instans	21
Gældende lovgivning	20
Lytte	19
Klage til Ankestyrelsen	17
Rådgivning – andet	13
Bisidder	11
Patientvejleder	9
Klage til både Ankestyrelsen og Ombudsmanden	6
Andet	4
Rådgivning om uddannelsesmuligheder	4
Rådgivning om handicapkonventionen	3
I alt	249

Anm.: Kategorierne er uddybet i bilag 2

³ Der er ofte flere reaktioner på én henvendelse, således at der f.eks. både henvises til kommunen, rådgives om loven og lyttes til borgernes bekymringer under samme henvendelse. Reaktionerne er her noteret med kun én reaktion per henvendelse. Da det er særligt interessant, hvilke instanser Tiliq henviser borgerne til, er henvisninger til myndigheder prioriteret i kodningen, og de øvrige kategorier er således valgt, hvis der ikke henvises til en specifik myndighed.

2020-mi Tiliutum saaffiginnissutit tallimaagaangata ataaseq Ombudsmandimut naammagittaalliuuteqarnissamut innersuussissutigineqartarpoq. Ombudsmandimut naammagittaalliuuteqarnissamut innersuussinernut pissutaanerpaasartoq tassaavoq suliat suliarineqarnerisa sivisualaarnerat, ilaatigut innuttaasut qaammaterpasuarni ukiorpassuarniluunniit sulianut imminermut tunngasunik aalajangiisoqarnissaanik utaqqisimasut pineqarlutik. Innuttaasut aalajangiiffigineqanngikkunik Naammagittaalliuuteqartarfimmumt suliamut tunngatillugu aalajangiinermik naammagittaalliuuteqarsinnaanngillat, allaffissornikkulli ingerlatsinermi ileqqorissaarneq tunngavigalugu suliat sivisualaamik suliarineqartarnerat pillugu Ombudsmandimut naammagittaalliorsinnaapput. Taakkua saniatigut innuttaasut 17-it Tiliumit innersuunneqarput Naammagittaalliuuteqartarfimmumt naammagittaallioqqullugit (amerlanertigut Isumaginninnermi Naammagittaalliuuteqartarfik imaluunniit Siusinaartumik soraarnerussutisialinnut naammagittaalliuuteqartarfik) suliani naammassineqareersuni aalajangiinert apeqquserneqarsinnaasut pillugit, saaffiginnissutinilu arfinilinni innuttaasut Ombudsmandimut Naammagittaalliuuteqartarfimmullu naammagittaalliornissaannik innersuunneqarput.

Taamatutaaq 2020-mi Tiliutum saaffiginnittuni innuttaasut tallimaagaangata ataaseq kommunimut saaffigineqquneqartarpoq, atortorissaarutinik tapersiissutinillu pisinnaatitaaffigisaminnik qinnuteqaqqullugit, suliaq ingerlasoq pillugu tuavisaareqqullugit imaluunniit suliamut atatillugu aalajangiinert allaganngorlugit piumaqqullugit. Kategoriimi tassaniipput aamma innuttaasut borgmesterimut naammagittaalliornissaannik innersuunneqartut, tamannalu Ombudsmandimut anngussinnginnermi naammagittaalliorfissaq kingulliusarpoq. Taakkua saniatigut aamma Tilioq aqqaneq marloriarluni innuttaasunik siunnersuivoq illersuisumik (bisidder) pisinnaatitaaffigisaminnik atueqqullugit. Sulianut atatillugu illersuisoqarnissamik pisinnaatitaaffeqarneq inuit innarluutillit pillugit inatsisip 1. januar 2020 atuutileraneranilli atuuppoq. Kommunilli ilaat sulii illersuisunik sulisoqanngillat.

Innuttaasut innarluut aalajangersimasoq pillugu Tiliutum saaffiginnikkaangata, taava nuna tamakkerlugu innarluutilinnut sullisivimmumt Pissassarfimmumt innersuunneqartarput. Pissassarfik terapeutinik immikkut ilisimasalinnik sulisoqarpoq taakkulu pitsaanerusumik tamakkununga tunngasunik siunnersuisinnaasartarput. Tiliumili pisinnaatitaaffiit inatsisillu pillugit siunnersuisoqarsinnaavoq. 2020-mi innuttaasut quliugaangata ataasingajak Tiliumit Pissassarfimmumt innersuunneqartarput.

Tilioq har i 2020 henvist én ud af fem henvendelser til at klage til Ombudsmanden. Den største grund til at henvise borgere til at klage til Ombudsmanden er lange sagsbehandlingstider, herunder borgere der har ventet måneder eller år på at få en afgørelse i deres sag. Hvis borgerne ikke får en afgørelse, kan de ikke klage til Ankestyrelsen om sagens afgørelse, men må i stedet klage til Ombudsmanden over en sagsbehandlingstid, der er længere, end hvad der er acceptabelt indenfor god forvaltningsskik. Tilioq har yderligere henvist 17 borgere til at klage til ankestyrelsen (oftest Det sociale ankenævn eller Førtidspensionsklagenævnet) over tvivlsomme afgørelser i afsluttede sager, og ved seks henvendelser er borgeren blevet rådgivet om både at klage til Ombudsmanden og Ankestyrelsen.

Ligeledes har Tilioq i 2020 rådgivet én ud af fem borgere om at gå til kommunen for enten at søge om den hjælp og støtte, de har ret til, rykke på en sag, der er i gang eller bede om en skriftlig afgørelse i deres sag. Under denne kategori er også borgere, vi har rådgivet til at sende en klage til borgmesteren, hvilket ofte er den sidste klagemulighed inden Ombudsmanden. Yderligere har Tilioq 11 gange rådgivet borgere om deres ret til en bisidder. Retten til at få tilbudt en bisidder ved sager angående Lov om støtte til personer med handicap har været gældende, siden den nye handicaplov trådte i kraft d. 1. januar 2020. Det er dog endnu ikke alle kommuner, som har ansat bisiddere.

Hvis borgere henvender sig til Tilioq for at få faglig vejledning om et specifikt handicap, henvises de oftest til det nationale handicapcenter Pissassarfik. Pissassarfik har terapeuter ansat med specialviden indenfor de enkelte handicap og kan derfor bedre vejlede borgere herom. Tilioq kan derimod rådgive om rettigheder og lovgivning. I 2020 har Tilioq henvist lidt færre end én ud af ti borgere til Pissassarfik.



Saaffiginnissut tunngavigalugu Tiliuimit naliliisoqarpat nalunaarutiginnittoqartariaqartoq, inuit innarluutillit pillugit inatsimmi §33 naapertorlugu, taava Tilioq kommunimut paaqqinnittarfimmulluunniit pineqartumut erumassuteqarnermik nalunaarusiaqartarpoq. 2019-imi Tilioq nalunaarutiginninnernik qulinik nassiussaqaarpoq, taakkulu 2020-mi 24-nut amerleriarlutik. Ilaatigut innuttaasoq ataaseq pillugu nalunaarutiginninnernik arlalinnik nassiussisoqartarpoq, innuttaasoq saaffigineqqikkaangat, nalilerneqaraangallu oqartussanit naammattumik iliuuseqartoqarsimanngitsaq, taamaalilluni innuttaasup atugarissaarnera, peqqinnera imaluunniit ineriartornera navianartorsiortinneqarluni.

Inuit Innarluutillit Illersuisuat aamma Tilioq sulianik suliarinninnissaminnik periarfissaqanngillat, taamaattorli innuttaasut pisinnaatitaaffii naammagittaallionnissamullu periarfissaat pillugit siunnersorsinnaavavut. Ilaatigut kommuninut erumassuteqarnitsinnik nalunaarusiortariaqartarpugut, sulianik taama iliortariaqarfigisatsinnik tusagaqaraangatta.

Inuit innarluutillit tapersorneqarnissaannut inatsimmi §33 naapertorlugu suliffeqarfinni ass. Tiliutut it-tuni sulisut kommunimut nalunaarutiginninnissaminnik sukannernerusumik pisussaaffeqarput. Sulisup inuk innarluutillik tapersiivigineqarnissamik pisariaqartitsisoq paasiguniuk nalunaarutiginnittariaqarpoq.

Inuit innarluutillit tapersorneqarnissaannut inatsimmi §32 malillugu inuup innarluutillip atugarissaarneranut, peqqissusianut imaluunniit ineriartorneranut navianartorsiortitsisumik atugaqartinneqartoq innuttaasup paasiguniuk, innuttaasup kialluunniit kommunimut nalunaaruteqarnissani pisussaaffigaa.

Isumaqatigiisummi immikkoortunut sorlernut saaffiginnissutit tunngasarpas? – Innuttaasut innarluutillit amerlasuut nammineernissaminnut ikiorneqarneq ajorput.

Inuit innarluutillit pisinnaatitaaffii pillugit FN-imi isumaqatigiisut Kalaallit Nunaata akuerinikuuaa, tamassumalu kinguneraa Kalaallit Nunaata immikkoortut isumaqatigiisummi allassimasut eqqortissallugit pisussaaffigaa. [Tilioq.gl](#)-imi inuit innarluutillit pisinnaatitaaffii pillugit FN-ip Isumaqatigiisutaa atuaruminarsagaq uani aamma isumaqatigiisut tamakkiisooq [uani](#) atuarsinnaavatit.

Pisinnaatitaaffiit innunnt innarluutilinnut tamakkiisumik iluaqutaanngitsut innuttaasut saaffiginnittarnerisigut tusarajuttakagut tabelimi 3-mi takuneqarsinnaapput.

Hvis en henvendelse er af en sådan karakter, at Tilioq vurderer, at der skal laves en underretning, jf. §33 i Lov om støtte til person med handicap, laver Tilioq en bekymringskrivelse til den pågældende kommune eller institution. I 2019 sendte Tilioq ti underretninger afsted, dette antal steg til 24 i 2020. I nogle tilfælde er der sendt flere underretninger afsted om den samme borger, hvis borgeren henvender sig igen, og det vurderes, at der stadig ikke er sket tilstrækkelig handling fra myndighederne til, at borgerens trivsel, sundhed eller udvikling ikke er i fare.

Handicaptalsmanden og Tilioq har ikke mulighed for at sagsbehandle sager, men vi kan rådgive borgere om deres rettigheder og klagemuligheder. I visse tilfælde laver vi en bekymringskrivelse til kommunerne, hvis vi bliver bekendt med sager, der kræver dette.

Ifølge §33 i lovgivning om støtte til person med handicap har ansatte hos institutioner som f.eks. Tilioq skærpet pligt til at underrette kommunen, hvis den ansatte får kendskab til, at en person med handicap har behov for støtte.

Ifølge §32 i lovgivning om støtte til personer med handicap har alle borgere pligt til at underrette kommunen, hvis borgeren får kendskab til, at en person med handicap lever under forhold, der bringer dennes trivsel, sundhed eller udvikling i fare.

Hvilke emner i konventionen drejer henvendelserne sig om? – Mange borgere med handicap får ikke hjælp til at klare sig selv.

Grønland har tiltrådt FN's konvention om rettigheder for personer med handicap, hvilket betyder, at Grønland har forpligtiget sig til at overholde de artikler, der står i konventionen. Du kan læse konventionen i en letlæselig udgave på [Tilioq.gl](#) eller i sin fulde udgave på [Tilioq.gl](#).

De rettigheder, som vi gennem borgerhenvendelser oftest hører om, at personer med handicap ikke nyder fuldt ud, fremgår af tabel 3.

Tabeli 5: Saaffiginnissutit inuit innarluutillit pillugit FN imi isumaqatigiisummi immikkoortuinut agguarlugit

Isumaqatigiisummi immikkoortoq	Amerlassusii
19. Namminerisamik inuuneqarneq peqataatinneqarnerlu	58
28. Naammattunik inuussutissaqarneq inuttullu atukkatigut toqqissisimaneq	53
7. Meeqqat innarluutillit	27
25. Peqqissuseq	22
24. Ilinniagaqarneq	17
27. Suliffeqarneq	17

Oqaaseqaat 1: Immikkoortut arfinillit saaffiginnissutinut attuumassu-teqarnerusartut tabelimiipput.

Oqaaseqaat 2: Saaffiginnissummi ataatsimi immikkoortut assigiinngitsut pineqarsinnaasarput. Saaffiginnissutit arlallit kategoriinut immikkoortitigaanngillat, immikkoortumut sorlermut atanersut nalilerumi-naammatt.

Saaffiginnissutit sisamaagaangata ataaseq Immikkoortup 19-ip *Namminerisamik inuuneqarsinnaatitaaneq inuiaqatigiinnilu peqataatinneqarsinnaatitaaneq* ataanut immikkoortinneqarsinnaasarpoq. Kategorimi tassani tasaanerupput nammineernissamut amigartumik ikiorneqarneq taparserneqarnerlu. Immikkoortumi tassani pineqarput nammineq sumi qanorlu najugaqarnissamut pisinnaatitaaffik taamalu iliornissamut ajornarunnaarsitsisumik naammattunik tapersiissuteqartoqarnissaanut tunngasut. Namminerisamik inuuneqarnissamik pisinnaatitaaffik immikkoortoq 9-mut *Tikikkuminassusermut* atalluinnaqqissaarpoq, taassumami inuit innarluutillit peqataasinnaanngorlugit inuiaqatigiit aaqqissuussaanaissaat qularnaartussaavaa.

Arnaq ineriartornermini kinguarsimasoq suli anaanamini najugaqarpoq, kisimili najugaqarusuppoq nammineernerulerusullunilu. Nunaqarfianni illu inoqanngilaq, kommunimullu qinnutigaluarpaat qinnuteqaatiminnulli tunngasumik akissutisimangillat.

Tabel 5: Henvendelser fordelt på artikler i FN's handicapkonvention

Konventionsartikel	Antal
19. Et selvstændigt liv og at være inkluderet	58
28. Tilstrækkelig levestandard og social tryghed	53
7. Børn med handicap	27
25. Sundhed	22
24. Uddannelse	17
27. Arbejde	17

Anm. 1: I tabellen er medtaget de seks hyppigste artikler, som henvendelserne kan refereres til.

Anm. 2: Der kan være flere artikler knyttet til hver henvendelse. Flere henvendelser er ikke kategoriseret, da den viden, vi har fra henvendelserne, ikke gør det muligt at afgøre, hvilken artikel de hører under.

Næsten hver fjerde henvendelse kan kategoriseres under Artikel 19 *Retten til et selvstændigt liv og at være inkluderet i samfundet*. Det er særligt manglen på tilstrækkelig hjælp og støtte til at klare sig selv, der hører under denne kategori. Særligt under denne artikel er retten til selv at kunne vælge hvor og hvordan, man vil bo og tilstrækkelige støttetilbud til at gøre dette valg muligt. Retten til et selvstændigt liv hænger i høj grad sammen med artikel 9 *Tilgængelighed*, som skal sikre at samfundslivet generelt er indrettet på en måde, så personer med handicap har mulighed for at deltage.

En kvinde med udviklingshæmning bor stadig hos sin mor, men hun ønsker at bo alene og blive mere selvstændig. Der står et hus tomt i bygden, som de har ansøgt kommunen om, men de får ikke noget svar på deres ansøgning.



2020-mi Tiliiumut saaffiginnissutit tallimaagaangata ataaseq sinnilaarlugit innarluutilinnut isumaqatigiisummi immikkoortumut 28-mut *Naammattunik inuussutissaqarneq inuttullu atukkatigut toqqissisimaneq*-mut tunngassuteqartarput. Immikkoortup taassuma qularnaartussaavaa inuit innarluutillit inuunerminni pisariaqartitaminnik tunngaviusunik akissaqarnissaat, matumunnga ilanngullugu naammattumik nerisassaqaarnissaq najugassaqaarnissarlu, sulisinnaassuseq apeqqutaatinnagu. Kategoriip taassuma iluanut tunngasunik saaffiginnissuteqartoqangaatsiartarnera, taassumallu saniatigut *akiitsoqarneq angerlarsimaffeqannginnerlu* Tiliiumut saaffiginnissutini pissutaasut sisamaattut inissisimaneq eqqarsaatigalugu, nunatsinni inuit innarluutillit pisariaqartitaannik tunngaviusunik tunniussisoqartannginneranut takussutissaapput.

Angut innarluutilik angerlarsimaffeerunnini pissutigalugu saaffiginnippoq. Illoqqamini arnami najugaqaraluarpoq, inuppasuullutik ineqatigiillutik. Inissiamit tassannga tamarmik anisitaasimapput. Illoqarfimmi allami sionratigut sulisimavoq, tassanilu aamma piffissap ilaani angerlarsimaffeqartarsimangi-laq. Illoqarfimmut inunngorfigisaminut angerlarniarluni billetimut akissaqarumalluni marlunnik suliffeqarsimavoq.

Innuttaasut saaffiginnissutigisartagaat annerit pingajuat tassavoq immikkoortoq 7. Meeqqat innarluutillit. Isumaqatigiisummi immikkoortoq taanna meeqqat innarluutillit inuiaqatigiinni allatulli peqataatinneqarnissaannik assigiimmillu periarfissaqaarnissaannik qularnaarisuussaaq. Meeqqat tassapput oqartussanit aqunneqartunik paaqqinnittarfinnik (ass. atuarfik, sunngiffimmi sammisassat, meeqqeriviit) atuisut, pingaartumillu taakkunanani meeqqat meeqqatulli allatut peqataatinneqarnissaminut periarfissaqarpiarik misigisarput.

Meeqqanut arlalinnut autisme-linnut anaanaasoq oqaluttuarpoq, atuarnarup kingorna ornittakkami tapersorsorneqarnissamik amigaateqarluni. Inummik ikorfartortimik pissarsinissaq ajornakusoorpoq, pappiaqqamimi allassimasarpoq marlunnik suliffeqartoq, tapersorsortitit suligaanni inunnik isumaginnit-toqarfimmit fritidsforvaltningimillu sulisorineqartutut allassimasarluni. Tamanna qanoq akileraartinneqartarnermut sunniuteqarpoq, katillugillu aningaasarsiat ikittuararsuusalutik. Taassuma saniatigut oqaluttuaraa atuarnarup kingorna ornitagaq meeraanut tulluanngitsoq inuusuttunullu atuarnarup innarluutilinnut tulluarsakkamik amigaateqartoqartoq.

Lidt flere end én ud af fem henvendelser til Tilioq i 2020 var knyttet til handicapkonventionens artikel 28. *Retten til tilstrækkelig levested og social tryghed.* Denne artikel skal sikre, at personer med handicap har råd til de basale ting i livet, herunder tilstrækkeligt med mad og et sted at bo uanset arbejdslevne. Den store andel af henvendelser under denne kategori, og det faktum at *gæld og hjemløshed* er den fjerde største årsag til at borgere henvender sig til Tilioq, viser, at der er store problemer med at få opfyldt de helt basale behov for personer med handicap i Grønland.

En mand med et handicap henvendte sig, fordi han var blevet hjemløs. Han boede hos sin kusine, hvor de boede mange under samme tag. De var alle blevet smidt ud af boligen. Han har tidligere arbejdet i en anden by, og her har han også været hjemløs i nogle perioder. Han arbejdede to jobs for at tjene penge til en billet hjem til sin fødeby.

Den tredje største kategori, som borger henvender sig om, er artikel 7. Børn med handicap. Denne artikel i konventionen skal sikre et særligt fokus på, at børn med et handicap oplever at være inkluderet i samfundet på lige fod med alle andre og med de samme muligheder. Børn er nogle af dem, der har størst kontakt med de offentlige institutioner (f.eks. skole, fritidstilbud, daginstitutioner), og det er særligt disse steder, at børnene oplever, at vilkårene ikke er gode nok til, at de er inkluderet på lige fod med andre børn.

En mor til flere børn med autisme fortæller, at der er problemer med at få den rigtige støtte på fritidshjemmet. Det er svært at skaffe en støtteperson, fordi det på papiret ligner, at man har to jobs, da man som støtte er ansat både af socialforvaltningen og fritidsforvaltningen. Dette har betydning for måden man beskattes på, og den samlede løn bliver meget lav. Desuden fortæller hun, at fritidshjemstilbuddet ikke passer til hendes barn, og at der mangler et tilbud til skolesøgende unge med handicap.

Saaffiginnissutit 17-it immikkoortoq 24-mut *Ilinniagaqarneq* aamma immikkoortoq 27-mut *Suliffeqarneq* immikkoortippavut, taakkulu aqutugalugit inuit innarluutillit allatulli ilinniagaqarnissaminnut suliffeqarnissaminnullu periarfissaqarnissaat Kalaallit Nunaata pisussaaffigaa. Matumunnga atatillugu saaffiginnissutit tassaasarput innuttaasut suliffiminni ilinniarfimminniluunniit tulluurtumik tapersorsorneqaratillu ikiorneqanngitsut. Saaffiginnissutilli ilarpassui aamma inunnet innarluutinnut tunngasarput sulilerusukkalarlutik imaluunniit ilinniarusukkalarlutik imminnut tulluurtunik periarfissanik nassaarsinnaanngitsunik.

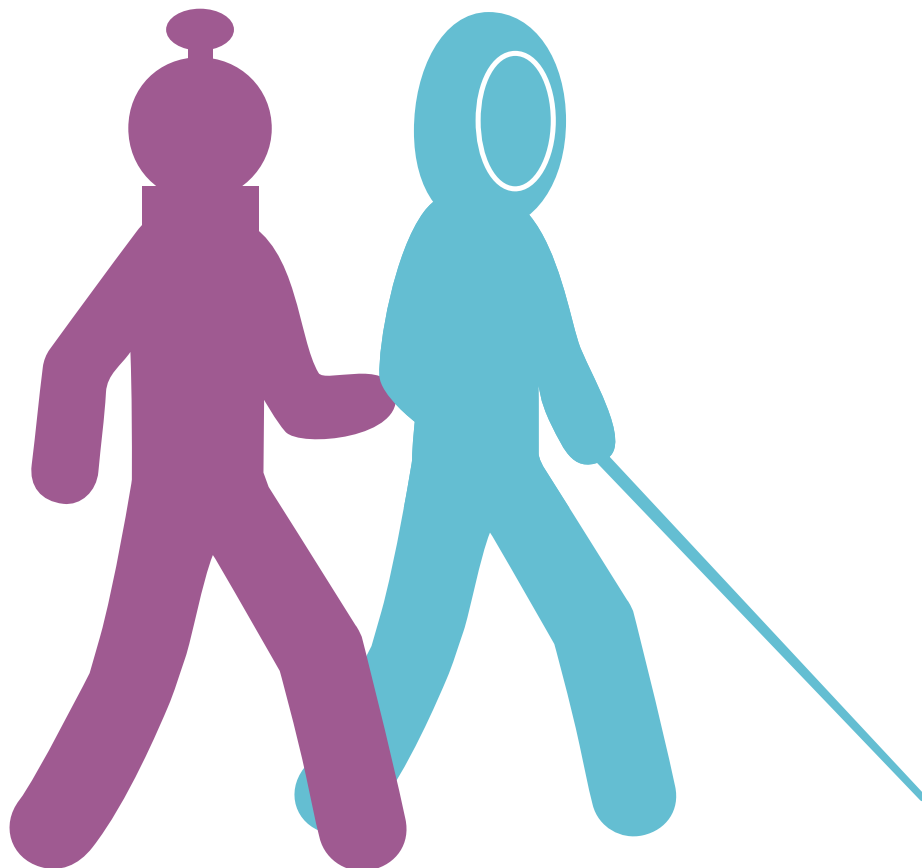
Anaanaasoq ernini innarluutilik pillugu sianerpoq, ernera meeqqat atuarfiannit soraarummeersimanermut uppernarsaammik karakteritalimmik peqanngilaq. Terminalarbejderit ilinnialernissaanik kaammattorneqarsimagaluarpoq, Majorialli soraarummeersimanermut uppernarsaateqanngimmat qinnuteqaataa itigartissimavaa.

Angut teknikimut tunngasunik ilinniagalik piginnaanini annikillinikummata piffissaq tamakkerlugu sulisinnaanngilaq. Sulerusukkalarpoq, kommunilu saaffigisimagaluarpa flexjob-eqarusulluni, suliarli ingerlaqqinneq ajorpoq.

Vi har kategoriseret 17 henvendelser under henholdsvis artikel 24 *Uddannelse* og artikel 27 *Arbejde*, som forpligter Grønland til at sikre adgang til uddannelse og arbejde for personer med handicap på lige fod med alle andre. Herunder handler henvendelser om borgere, der enten ikke kan få den rette støtte eller hjælp på deres arbejdsplads eller uddannelsesinstitution. Men flere af henvendelserne handler også om personer med handicap, der ønsker at komme i arbejde eller starte på en uddannelse, men som ikke kan finde nogle muligheder, der passer til dem.

Mor ringer angående sin søn med et handicap, som ikke har eksamenspapir med karakterer fra folkeskolen. Han er blevet opfordret til at tage en uddannelse som terminalarbejder, men Majoriaq har afvist hans ansøgning pga. manglende eksamenspapirer.

En mand med en teknisk uddannelse kan ikke arbejde fuld tid pga. sin funktionsnedsættelse. Han vil gerne arbejde og har kontaktet kommunen for at få flexjob, men sagen kommer ikke videre.



Tunuliaqutaa periuserlu

Tiliumut saaffiginnissutit tamarmik databasemut allanneqartarput, misissueqqissaarnermilu uani paasissutissat tassannga pissarsiarineqarput. Nalunaarusiami pissutsit saqqummersut Tiliumut saaffiginnissutitut attuumassuteqarput, nunatsinnilu inunnut innarluutilinnut tamanut atuuttutut oqaatigineqarsinnaanani. Paasissutissalli annertuut nalunaarusiami tunngavigineqarput taamaattumillu inuiaqatigiinni pissutsinut innarluutillit qanigisaasalu atugaannut tikkuussisinnaallutik.

Paasissutissat databasemiittut pitsaassutsinut amerlassutsinullu tunngapput. Tassa imaappoq, paasissutissat kisinneqarsinnaallutillu uuttortarneqarsinnaasut nalunaarutigineqartarput paasissutissallu oqaaseqaatitut innerusut, kategoriinut assigiinngitsunut ikkunneqarsinnaasut nalunaarutigineqartarput. Paasissutissat pitsaassutsimut immikkoortitikkat kategoriinut imminnut akulerussuutinngitsunut iliorarneqarput. Tassa imaappoq allamik allasimasooqanngippat saaffiginnissutit tamarmik kategoriimut tulluarnerpaasumut ilineqartarput. Kategoriit saaffiginnissutit imarisaat Tiliullu misilittagai naapertorlugit suliaapput.

Oqaatiginiakkat ersarissarniarlugit saaffiginnissutaasimasunit tigulaarisoqartarpoq. Assersuutit tamarmik oqaasertaat kinaasusii isertorniarlugit allannagortitaapput.

Tiliumi naleqartitat tunngaviusut ilagaat tatiginassuseq, aatsaallu tatiginassuseqassaagut inuit innarluutillit atugarisaat tusarutsigit. Taamaattumillu innuttaasunik siunnersuineq oqaloqatiginninnerlu suliaata pingaarnertit ilagaat, innuttaasullu tatiginninnerannut ammanerannullu qujamasuttupilusuuvgut.

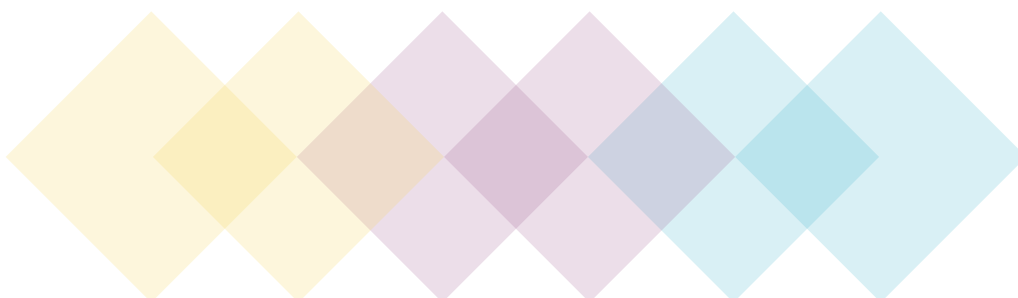
Baggrund og metode

Alle henvendelser, Tilioq modtager, indskrives i en database, hvorfra data til denne analyse er trukket. Rapporten afspejler de forhold, som kommer til udtryk gennem de henvendelser, Tilioq modtager, og kan ikke generaliseres til alle personer med handicap i Grønland. Rapporten bygger dog på et betydeligt data grundlag og kan derfor pege på tendenser i samfundet for personer med handicap og deres pårørende.

Databasen består både af kvalitativ og kvantitativ data. Hvilket betyder, at der både rapporteres på oplysninger, der kan tælles og måles, og oplysninger som i højere grad består af udtalelser, der skal fortolkes i nogle overordnede kategorier. Det kvalitative materiale er kodet efter komplette kategorier, der ikke overlapper hinanden. Det betyder, at hvis ikke andet fremgår, er hver henvendelse kodet under den kategori, hvor den passer bedst under. Kategorierne er udarbejdet på baggrund af henvendelsernes indhold og Tilioqs generelle erfaringer.

For at tydeliggøre pointerne er der brugt konkrete eksempler fra specifikke henvendelser. Alle eksempler er omformuleret med generelle termer for at sikre anonymitet.

En af Tilioqs grundlæggende værdier er troværdighed, og den får vi kun ved at høre, hvordan virkeligheden er for personer med handicap. Derfor er arbejdet med at rådgive og tale med borgere en meget vigtig del af vores arbejde, og vi er meget taknemmelige for borgernes tillid og åbenhed.



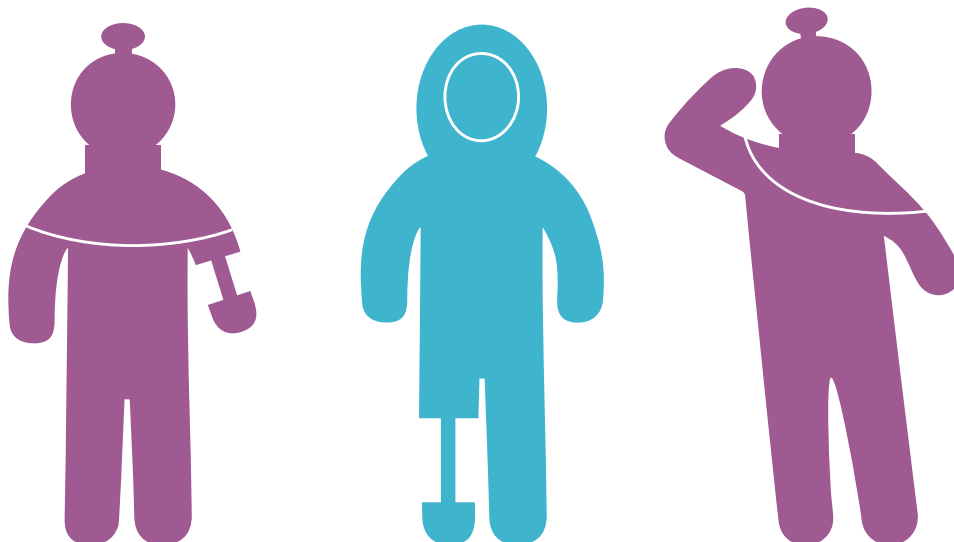
Ilanngussaq 1 Saaffiginninnernut pissutaasut

Suussusiliineq	Nassuiaatit
Ikorsiissutit atortorissaarutillu	Tassunga ilanngullugit inissiap naleqqussarnissaanut inissimilluunniit innarluuteqarnermut naleqquttumik neqeroorfigineqarnissamik, inuit ikorfartuisut amigaataanerannik naammagittaalliutiginerannilluunniit, angerlarsimaffimmi ikiorteqarnermik, naqinnernik ilisarinnissinnaanginnermut atortorissaarutit, sungiusarnermik, nuunnissamut ikiorneqarnissamik, atortorissaarutit ajortumik naleqqussarneqarnerannik, ornittakkat innarluutillillu sulliviannik il.il. ajornartorsiutit.
Sulianik suliarinninneq	Tassunga ilanngullugit kommunimit akissuteqarnissat sivirusarnerat, aalajangiineq pillugu oqaasiinnakkut nalunaaruteqarneq aalajangiinerlu pillugu allaganngorlugu uppersaatip amigaataanera, naammagittaalliuteqarnissamut ilitsersuisoqannginnera, naammagittaalliornissamut periarfissanik siunnersorneqarnissaq, aalajangiinerit paasiu-minaatsut, innuttaasumik suliamik suliarinninnermi peqataatitsinnginneq, suliap suliarineqarnera pillugu paasitinneqannginneq, suliaq pillugu akerleriinnik paasitinneqarneq, innuttaasut oqartussanut assigiinngitsunut ingerlatinneqattaartarnerat, suliat tam-martut, suliasanik suliarinnittartut piginnaasaqanngitsut, pisortap suliamik itigartitsisup suliamik suliarinninnermik unitsitsinera, suliasanik suliarinnittartut taarsaannerujus-suat il.il.
Peqqinnissaqarfik	Kukkusumik suliarineqarneq, peqqissutsimut tunngasunik aalajangiinerneq imaluunniit suliaritinnissarluani taamaatitsinernut erseqqissumik paasitineqartannginneq, suliarineqannginneq, uninngasutut nalavissamik amingaateqarneq, ikiuutit amingaateqarneq, nakorsat naliliineri nakorsiap paasisinnaangisai.
Akiitsut angerlarsimaffeqannginnerlu	Tassunga ilanngullugit inuit inigisaminnit anisitaasut, inigisaminnit anisitaqqajaasut imaluunniit akiitsut (akuttunngitsumik INI-mut) pissutigalugit inissamik tunineqannginneq, innarluutillit angerlarsimaffeqanngitsut, inissiamit anisitaanissamik annilaangassuteqarneq, innarluuteqarnermut atatillugu siusinaartumik soraarnerussutisiaqalernissamik utoqqalinersiuteqalernissamilluunniit allatulluunniit aningaasatigut taparserneqarnissamik neriorsorneqannginneq, inuit angerlarsimaffeqanngitsut unnuiffigisartagaanni inissaqartussanngorlugit angerlarsimaffeqartussaajunnaartillugilluunniit SANA-mi A1-imit napparsimavimmit angerlartitsineq.
Ilinniagaqarneq immikkullu atuartitaaneq	Ilinniarnissamik neqeroorutit, immikkut atuartinneqarneq, ilinniaqqinneq, inuit innarluutillit ilinniagaqartut sulinerneq misiliffissamik nassaarsinnaanginnerat, piginnaangor-saataasumik pikkorissarnissamut periarfissat, Danmarkimi ilinniagaqarnissamut periarfissaqarneq, naqinnernik kisitsisinillu ilisarinnissinnaanginnermik misilitsinnissaq, inun-nut innarluutilinnut ilinniartut inaanni inuit amigaataanerat, inuit innarluutillit inaarutaa-sumik misilitsinnissamik neqeroorfigineqannginnerat il.il. pillugit apeqquutit.

Siusinaartumik soraarnerussutisiat soraarnerussutisiallu	Tassunga ilanngullugit siusinaartumik soraarnerussutisiaqalernissamik kommunip itigartitsinera, siusinaartumik soraarnerussutisianik ikililiineq, siusinaartumik soraarnerussutisiaqarunnaarsitsineq il.il., siusinaartumik soraarnerussutisianik kukkusumik inissiineq, soraarnerussutisiat eqqunngitsut, aapparisp isertitaanik isumalluuteqarneq il.il.
Ulloq unnuarlu paaqqinnittarfit ineqarfiillu	Tassunga ilanngullugit inunnik innarluuteqartunik taakkununga naleqqutinngitsunik eqqortumillu ikiorsiivigineqarsinnaanngiffiannut ulloq unnuarlu paaqqinnittarfimmut ineqarfimmulluunnit kukkusumik inissiinerit, katsorsaavinni ineqarfinniluunnit pissutsit ajortut pillugit oqaluttuat, ulloq unnuarlu paaqqinnittarfinni najugaqarfinnilu inissaqannginneq, inuit innarluutillit Danmarkimut inissinneqarnikut Kalaallit Nunaannut nuukkusuttut.
Tarnikkut katsorsaaneq	Tassunga ilanngullugit inuit tarnikkut ajornartorsiutit naammaginngisatit ernumassutitilluunnit pillugit sianertut, ilaqutaasut inunnik tarnikkut ajornartorsiuteqartunik ernumassuteqartut, napparsimavimmut unitsitsinerit, SANA-mit ikiorneqannginneq, inuit tarnikkut ajuutillit eqqortumik ikiorneqanngitsut, nappaataasa suuneranik misissorneqanngitsut il.il.
Allat	
Imminut nakorsaasersornerup kinguneranik atornerluineq	Tassunga ilanngullugit "unittoorsimanermut" atatillugu imminut nakorsaasersornertut hashimik imigassamilluunniit atornerluineq, inuit innarluutillit gassimik naamaartut, isumatsassimangaarneq, nikallunganeq innarluuteqarnermillu akuersiumannginneq.
Assigiinngisitsineq pimmatiginninnerlu	Tassunga ilanngullugit meeqqat innarluuteqarnertik pissutigalugu pimmatigineqartut, ilaqutariinni, suliffeqarnermi, atuarfimmi, aqqutsinermi, INI-mit il.il. assigiinngisinneqarnermik misigisimanerit, inuit innarluutillit iluaqutigineqartut.
Tikeraarluni angalanerit	Tassunga ilanngullugit ilaqutaasut inummut innarluuteqartumut Kalaallit Nunaanni Danmarkimilu angerlarsimaffinni katsorsaavimmiittunut ineqarfimmiittunulluunniit tikeraarnisamik kissaateqartut, ilaqutaasut inummit innarluutilimmit feriarfigineqarnisamik kissaateqartut, inunnut innarluuteqartunut angalanermit napparsimavimmulluunniit unitsitsinermit ingjallortaanissamik kissaateqarnerit.
Eqqartuussinikkut inissiineq	Tassunga ilanngullugit inuit innarluutillit pinerluttuliornermi peqataasut eqqartuussinikkulluunnit inissinneqartut pillugit saaffiginnissutit.
Aningaasaqarneq	Inuk tapiissutisiakitsuuneq pequtigalugu aningaasaqarniarnikkut naammattumik pissaqartannginnera.

Bilag 1 Årsag til henvendelse

Kategori	Forklaring
Støtteforanstaltninger og hjælpemidler	Herunder problemer med at få tilpasset bolig eller tilbud om handicapvenlig bolig, mangel på eller klager over støttepersoner, hjemmehjælp, ordblindhjælpemidler, træning, hjælp til flytning, dårligt tilpassede hjælpemidler, mangel på væresteder og beskyttede værksteder m.m.
Sagsbehandling	Herunder lange svartider fra kommunerne, mundtlige besked på afgørelse og mangel på skriftlig bevis på afgørelse, ingen klagevejledning, råd om klage muligheder, uforståelige afgørelser, ingen inddragelse af borger i sagsbehandling, ingen information om sagsbehandlingens gang, modsatrettede information om sag, borgere der oplever at blive sendt frem og tilbage mellem myndigheder, sager der er forsvundet, inkompetente sagsbehandlere, blokering af sagsbehandling af chefer der afviser sager, stor udskiftning i sagsbehandlere m.m.
Sundhedsvæsenet	Herunder fejlbehandling, mangel på information om sundhedsmæssige beslutninger eller aflyste operationer, mangel på behandling, mangel på sengepladser, mangel på hjælpemidler, lægevurderinger som borgerne ikke forstår,
Gæld og hjemløshed	Herunder personer der er smidt ud af bolig, er tæt på at blive smidt ud af sin bolig eller ikke kan få tildelt en bolig på grund af gæld (ofte til INI), hjemløse med et handicap, frygt for at blive smidt ud af bolig, gæld opstået på grund af sen eller ingen tilkendegivelse af førtids- eller alderspension eller andet økonomisk bidrag i forbindelse med handicap, personer der bliver udskrevet fra A1 på SANA til et herberg og hjemløshed.
Uddannelse og specialundervisning	Herunder spørgsmål om uddannelses tilbud, specialundervisning, efteruddannelse, personer med et handicap under uddannelse, der ikke kan finde en praktikplads, mulighed for opkvalificerende kurser, mulighed for uddannelse i Danmark, test for ordblindhed og talblindhed, mangel på kollegieværelser til personer med handicap, personer med handicap der ikke bliver tilbudt at gå op til afgangsprøve m.m.
Førtidspension og alderspension	Herunder kommunens afslag på førtidspension, beskæring i førtidspension, frataget førtidspension mm., fejlplaceret på førtidspension, ikke korrekt tildeling af alderspension, ægtefældeafhængig indkomst m.m.



Døgninstitution, bosteder og plejehjem	Herunder fejlplaceringer af personer med handicap på døgninstitution eller bosted, som ikke passer til dem, og hvor de ikke kan få den rigtige hjælp, fortællinger om dårlige forhold på behandlings- eller bosteder, mangel på plads på døgninstitution og bosteder, personer med handicap placeret i Danmark som gerne vil til Grønland.
Psykiatri	Herunder psykisk sårbare personer der ringer ind med utilfredshed eller bekymringer, pårørende der er bekymret for personer, der viser tendens til psykiske problemer, indlæggelser, mangel på hjælp fra SANA, personer med et psykisk handicap der ikke får den rigtige hjælp, mangel på udredninger m.m.
Andet	
Misbrug som følge af selvmedicinering.	Herunder hash eller alkohol misbrug som en form for selvmedicinering ofte i forbindelse med "at være gået i stå", personer med handicap som sniffer gas, depression, nedtrykthed og fornægtelse af handicap.
Diskrimination	Herunder børn der bliver mobbet på grund af deres handicap, oplevelser af diskrimination i familien, på arbejdsmarkedet, i skolen, på gaden, hos INI m.m., personer med handicap der bliver udnyttet.
Besøgsrejser og transport	Herunder pårørende der ønsker at besøge person med handicap på behandlingshjem eller botilbud i både Grønland og Danmark, pårørende der ønsker at få person med handicap hjem på ferie, ønske om ledsager til personer med handicap på rejser eller ved indlæggelse.
Domsanbringelse	Herunder henvendelser angående personer med handicap som er indblandet i kriminalitet eller har en domsanbringelse,
Økonomi	Herunder personer der har svært ved at få økonomien til at hænge sammen på grund af lave ydelser.



Ilanngussaq 2 Saffiginnissutit iliuuseqarfigineri

Suussusiliineq	Nassuiaat
Isumaginninnermi Naammagittaalliorfimmu naammagittaalliorneq	Isumaginninnermi Naammagittaalliorfimmu naammagittaalliorneq pillugu siunnersuineq
Ombudsmandimut naammagittaalliorneq	Ombudsmandimut naammagittaalliorneq pillugu siunnersuineq
Isumaginninnermi Naammagittaalliorfimmu Ombudsmandimullu naammagittaalliorneq	Isumaginninnermi Naammagittaalliorfimmu Ombudsmandimullu, taakkunungaluunniit marlunnut naammagittaalliorneq pillugu siunnersuineq.
Tusarnaarneq	Tassunga ilanngullugit inuit ajornartorsiutaannik pakatsissutaannilluunniit, inuit innarluutillit atugaannik oqariartuutaannik, inuit innarluutillit innarluutertik pillugu oqaloqatissaqannginnerannik tusarnaarneq
Pissassarfik	Pissassarfimmiiinnissamik kommunimut qinnuteqaqqusineq imaluunniit ilitsersorneqarnissaq siunertaralugu Pissassarfimmu saffiginneqqusineq
Kommuni	Tassunga ilanngullugit kommunimut saffiginneqqinnissaq suliarlu pillugu apeqquteqarluni immaqalu allagaatinik takunnissinnaanermik apeqquteqarluni, kommunimut atortorissaarutinik tapersiissutinilluunniit qinnuteqarneq, suliamik eqqaasitsinnissaq, kommunip aalajangiinerata allaganngorlugu tunngavilersorneqarnissaanik innuttaasup pisinnaatitaaffeqarnera naammagittaalliorsinnaanermilluunniit ilitsersorneqarnissamik pisinnaatitaaffeqarnera pillugit ilitsersuineq
Peqqinnissaqarfimmi siunnersorti	Peqqinnissaqarfimmi siunnersortimut saffiginninnissamik siunnersuineq
Inatsit	Tassunga ilanngullugit inatsimmu tunngatillugu pisinnaatitaaffiit, oqartussat sorliit inatsit naapertorlugu pisinnaatitaaffiit assigiinngitsut qulakkeerneqarnissaanik akisussaansut
Illersuisoq	Kommunimut saffiginninnermi illersuisumik najorteqarsinnaanermu periarfissaq pillugu siunnersuineq
Inuit innarluutillit pillugit isumaqatigiissut pillugu siunnersuineq	Tassunga ilanngullugu inuit innarluutillit pillugit FN-imi isumaqatigiissummu tunngatillugu pisinnaatitaaffiit pillugit inatsit
Allat	
Oqartussanut/suliaqarfimmut allanut innersuussineq	Tassunga ilanngullugit Peqqinnissaqarfimmu, akiitsunik isumakkeeffigineqarnissamik, IKIU-mu, sulinnermi ajoqusernerit pillugit aqutsisoqarfimmu il.il. innersuussineq
Ilinniarnissamut periarfissat pillugit siunnersuineq	Ilinniagaqalernissami tapersersorneqarnissamut imaluunniit ikiuutit pillugit siunnersuineq.
Siunnersuinerit allat	Tassunga ilanngullugit akileraarutit, akiitsunik isumakkeeffigineqarnissaq, ilinniagaqarnissamut periarfissat, atortorissaarutit, peqatigiiffiit il.il. siunnersuineq

Bilag 2 Reaktion på henvendelse

Kategori	Forklaring
Klage til Ankestyrelsen	Rådgivning om at klage til det sociale ankenævn
Klage til Ombudsmanden	Rådgivning om at klage til ombudsmanden
Klage til både Ankestyrelsen og Ombudsmanden	Rådgivning om at klage til enten det sociale ankenævn eller ombudsmanden, eller begge dele.
Lytte	Herunder lytte til folks problemer eller frustrationer, historier om forhold for personer med handicap, personer med handicap der mangler nogle at snakke med om deres handicap.
Pissassarfik	Rådgivning om at borgeren kan søge om forløb til Pissassarfik hos kommunen eller, at de søger vejledning hos Pissassarfik om specifikke diagnoser.
Kommunen	Herunder henvisning til at gå tilbage til kommunen og spørge ind til sag og evt. spørge om aktindsigt, søge kommunen om hjælpemidler eller støtte, rykke for en sag, vejledning om at borgeren har ret til en skriftlig begrundet afgørelse fra kommunen og ret til klagevejledning.
Patientvejleder	Rådgive om at henvende sig til patientvejleder.
Gældende lovgivning	Herunder rettigheder i forhold til loven, hvilken myndighed har ansvaret for at sikre de forskellige rettigheder i henhold til loven.
Bisidder	Rådgivning om muligheden for at få en bisidder ved henvendelse til kommunen
Rådgivning om handicapkonventionen	Herunder lovgivning om rettigheder i forhold til FN's handicapkonventionen.
Andet	
Henvisning til anden myndighed/instans	Herunder henvisning til Sundhedsvæsenet, gældssanering, IKIU, arbejdsskadestyrelsen m.m.
Rådgivning om uddannelsesmuligheder	Rådgivning om støtte muligheder eller hjælpemidler i forbindelse med uddannelse
Rådgivning - andet	Herunder rådgivning om skat, gældssanering, uddannelsesmuligheder, hjælpemidler, foreninger m.m.



PERIARFISSAT ASSIGIIT LIGE MULIGHEDER